

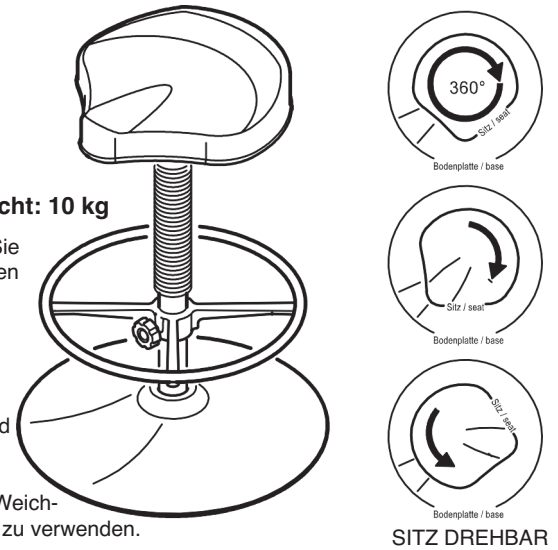
14091 Bühnenhocker

- **Hervorragende Standfestigkeit und Stabilität**
- **Ergonomischer und komfortabel gepolsterter Sattelsitz**
- **Sitz stufenlos drehbar - keine Arretierung**
- **Bedienerfreundliche und stufenlose Höhenverstellung dank Gasfeder**
- **Rundum-Fußablage ebenfalls stufenlos höhenverstellbar**
- **Tour-kompatibel (schnell zerlegbar in 4 Teile)**
- **Daten: Höhe 580 - 835 mm, Sitz ø 410 x 400 x 85 mm, Sockel ø 500 mm, Gewicht: 10 kg**

Vielen Dank, dass Sie sich für dieses Produkt entschieden haben. Diese Anleitung informiert Sie über alle wichtigen Schritte bei Aufbau und Handhabung. Wir empfehlen, sie auch für den späteren Gebrauch aufzubewahren.

SICHERHEITSHINWEISE

- Auf geeigneten, tragfähigen und ebenen Untergrund achten
- Bühnenhocker nicht als Steighilfe benutzen
- Die Möglichkeit das Produkt zu zerlegen, birgt naturgemäß Einklemmgefahren Umsichtige und aufmerksame Handhabung bei Aufbau, Betrieb und Abbau sind daher unverzichtbar
- Beim Transport den Bühnenhocker gleichzeitig an Sitz und Sockel halten
- Der Gummiring des Tellersockels ist aus hochwertigem Material und weitestgehend frei von Weichmachern. Bei besonders empfindlichen Böden empfehlen wir ggf. eine rutschfeste Unterlage zu verwenden.



AUFSTELLANLEITUNG

Der Bühnenhocker ist bereits komplett vormontiert und kann sofort in Betrieb genommen werden.

HÖHENVERSTELLUNG

- Zuerst auf dem Sitz Platz nehmen.
- Körpergewicht mit den Füßen abstützen

- 1 Griff nach oben drücken
- 2 Je nach Körpereinsatz fährt der Sitz jetzt ein oder aus. Sobald die gewünschte Sitzhöhe erreicht ist, den Griff 1 wieder loslassen

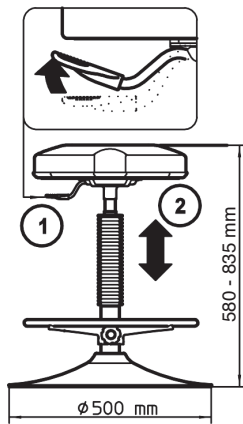
DEMONTAGE in die 4 Bestandteile

- Am besten mit 2 Personen arbeiten
- WERKZEUG zurechtlegen: Kunststoffhammer, evtl. Bodenmatte
- 3 Bühnenhocker umdrehen und auf dem Sitz abstellen
- 4 Bühnenhocker am Sockel halten und vom Boden abheben
- 5 Mit Kunststoffhammer einen kräftigen Schlag auf die Unterseite der Säule geben, so dass diese sich aus dem Sockel löst
- 6 Säule wieder etwas anheben und auf die Metallplatte unterhalb des Sitzes erneut einen festen Schlag mit dem Kunststoffhammer tätigen, bis sich der Sitz löst
- 7 Klemmschraube lösen und Fußablage abziehen

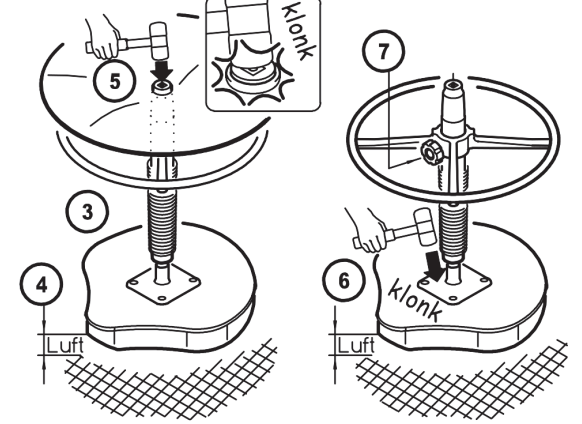
ZUSAMMENBAU

- TEILE zurechtlegen: a. Sockel, b. Säule, c. Fußablage, d. Sitz
- SICHTPRÜFUNG ob Teile funktionsfähig sind.
- 8 Fußablage auf Säule schieben und mit Klemmschraube 8a fixieren.
- 9 Sockel auf den Boden legen
- 10 Säule mit dem dicken Ende voran in die Bohrung des Sockels stecken
- 11 Sattelsitz mit dem Stutzen voran auf den oberen Zapfen der Säule aufsetzen
- 12 Sattelsitz mit dem Körpergewicht nach unten drücken, bis die Teile spielfrei ineinander stecken. Zur Probe den Sattelsitz kurz anheben, um sicher zu stellen, dass alle Teile fest sitzen.

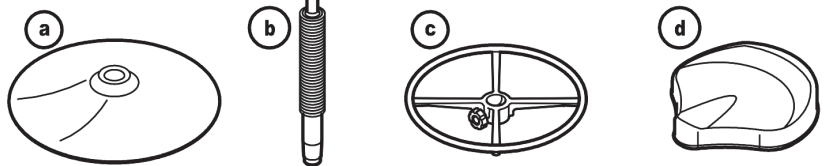
HÖHENVERSTELLUNG



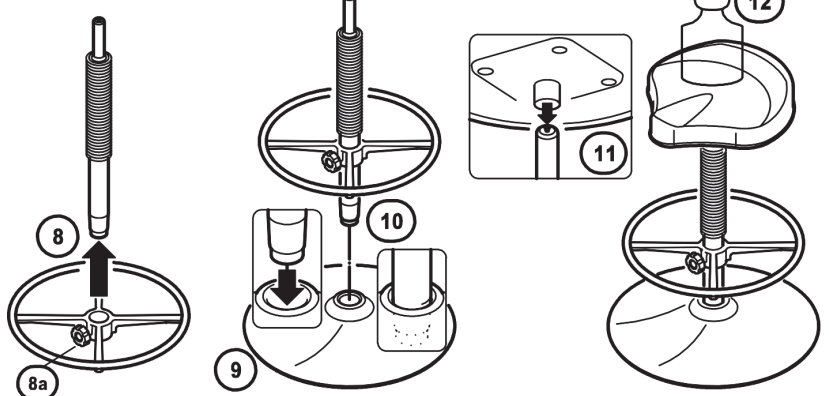
DEMONTAGE



TEILE - SICHTPRÜFUNG



ZUSAMMENBAU



WARTUNG

- Bei Wartungsarbeiten auf evtl. Gefährdungen achten.
- Zur Reinigung am besten ein leicht feuchtes Tuch und ein nicht scheuerndes Reinigungsmittel benutzen.

FEHLERSUCHE (F) und BESEITIGUNG (B)

- F: Bühnenhocker steht wackelig
 - B: Untergrund prüfen bzw. in Ordnung bringen
 - B: Steckverbindungen auf Festsitz prüfen
- F: Sattelsitz fährt nicht ein/aus
 - B: Person zu leicht bzw. Griff 1 zu wenig betätigt
 - B: Gasfeder in der Säule defekt (Kundendienst)

TECHNISCHE DATEN

Material	Tellersockel, Säule, Fußablage: Stahl gepulvert schwarz Balg an Säule: Kunststoff PP Sattelsitz: Kunstlederbezug schwarz
Abmessungen	Tellersockel: ø 500 mm, Sattelsitz: 410 x 400 x 85 mm, Höhe: 580 - 835 mm, Fußablage: ø 430 mm
Gewicht / Karton	10 kg / Einzelkarton: L x B x H 510 x 510 x 650 mm

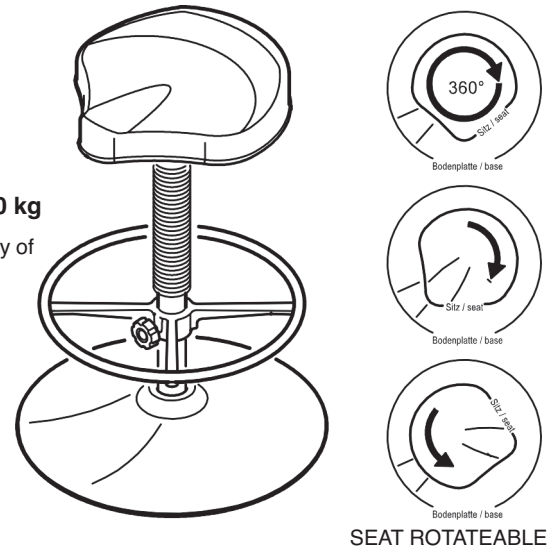
14091 Stage Stool

- Excellent stability
- Ergonomic saddle with extraordinary seating comfort
- Seat infinitely rotatable - no locking mechanism
- User-friendly, the pneumatic spring allows continuous height adjustment
- Circular footrest, also height adjustable
- Tour-compatible (quick to dismantle into 4 pieces)
- Data: height 580 - 835 mm, seat 410 x 400 x 85 mm, base ø 500 mm, weight 10 kg

Thank you for choosing this product. These instructions contain information about the assembly of the product and its use. We suggest you keep the instructions in a safe place for later use.

SAFETY NOTES

- The stool is only suitable for use on level, sound ground
- Do not use the stool as a step ladder
- As the product can be dismantled, there is the inherent risk of pinching or trapping and care is required when assembling, using or dismantling
- When transporting the stool hold both the base and the seat
- The high quality floor protector is virtually free of plasticizers, but as the case may be we recommend to lay a non-slip mat under the base on sensitive floors (e.g. some parquet)



SEAT ROTATEABLE

ASSEMBLY INSTRUCTIONS

The Stage Stool is already pre-assembled and ready for use.

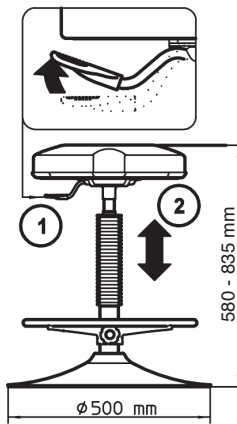
HEIGHT ADJUSTMENT

- First, sit on the stool.
- Sit with your feet on the ground supporting your body weight.
- 1 Push the lever up
- 2 Use your body position to lower or higher the seat to the required height, release the lever 1

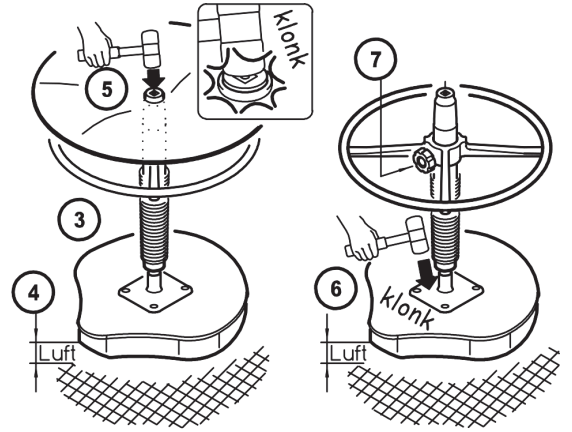
DISMANTLE into 4 parts

- preferable with two persons
- TOOLS: rubber hammer, possibly a floor mat
- 3 Turn the stool upside down on the upholstered seat
- 4 Hold the stool by the base and lift it from the floor
- 5 Using a rubber hammer, strike the underside of the pneumatic spring so that it releases from the base
- 6 Again, lift the pneumatic spring slightly and strike the metal plate of the seat with the rubber hammer until the seat releases
- 7 Loosen the clamping screw and move off the foot rest

HEIGHT ADJUSTMENT



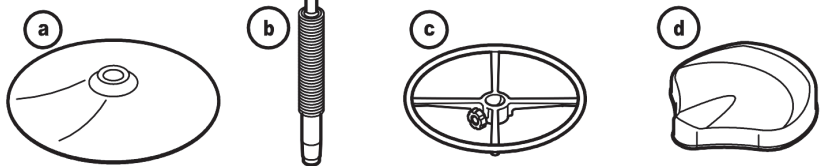
DISMANTLE



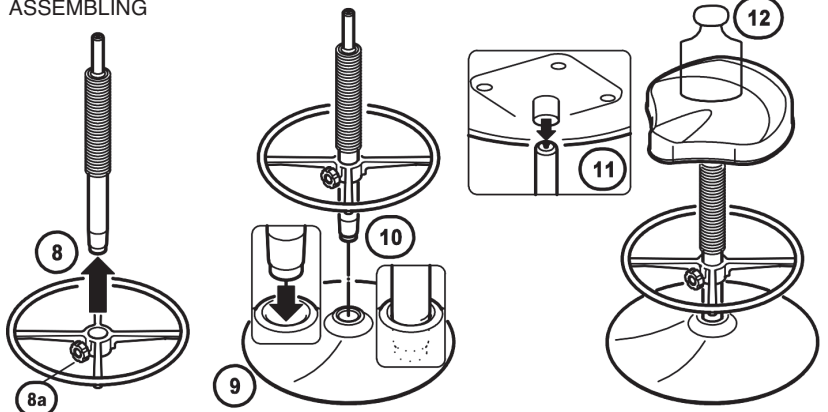
ASSEMBLING

- Arrange and check PARTS: a. Base, b. Pneumatic Spring, c. Foot Rest, d. Seat
- 8 Push the foot rest over the pneumatic spring and tighten the clamping screw 8a.
- 9 Place the base on the floor
- 10 Insert the thicker end of the pneumatic spring section into the drill hole
- 11 Place the upholstered seat with the upper pin of the pneumatic spring section
- 12 Press the seat down with your body weight until the parts connected. Check that the parts are secure by briefly lifting the seat.

PARTS



ASSEMBLING



MAINTENANCE

- Be aware of the potential risks associated with maintenance and care.
- We recommend using a slightly damp cloth and a non-scouring cleaning agent.

FAULT FINDING (F) and SOLUTION (S)

- F: Stage stool wobbles
 - S: Check the ground and if necessary correct positioning
 - S: Check the connections are secure
- F: Seat does not move up or down
 - S: Person is too light or the lever 1 has not been pushed up far enough
 - S: Spring is defective (contact customer service)

TECHNICAL DATA

Material	Base, pneumatic spring, foot rest: black powder-coated steel Pneumatic spring casing: PP plastic Seat: black imitation leather
Dimensions	Base: ø 500mm, seat: 410 x 400 x 85 mm, Height: 580 - 835 mm, foot rest: ø 430 mm
Weight / Carton	10 kg / single carton: W x D x H 510 x 510 x 650 mm