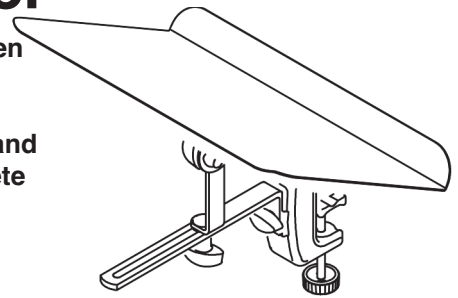


11510 Noten- und Konzepthalter

- Vielseitig verwendbare Halteplatte zur Befestigung an Stativen und Tischen
- Mit großzügig bemessener und oberflächenschonender Klammer mit einem Klemmbereich bis zu 48 mm
- Die Notenplatte ist stufenlos verstellbar in Neigung, Richtung und Abstand
- Abmessungen: B x H 300 x 210 mm, Stahlblech, d.h. geeignet für Magnete

Vielen Dank, dass Sie sich für dieses Produkt entschieden haben. Diese Anleitung informiert Sie über alle wichtigen Schritte bei Aufbau und Handhabung. Wir empfehlen, sie auch für den späteren Gebrauch aufzubewahren.



SICHERHEITSHINWEISE

Sicherheit ergibt sich aus dem ordnungsgemäßen Zusammenspiel von 5 Aspekten:

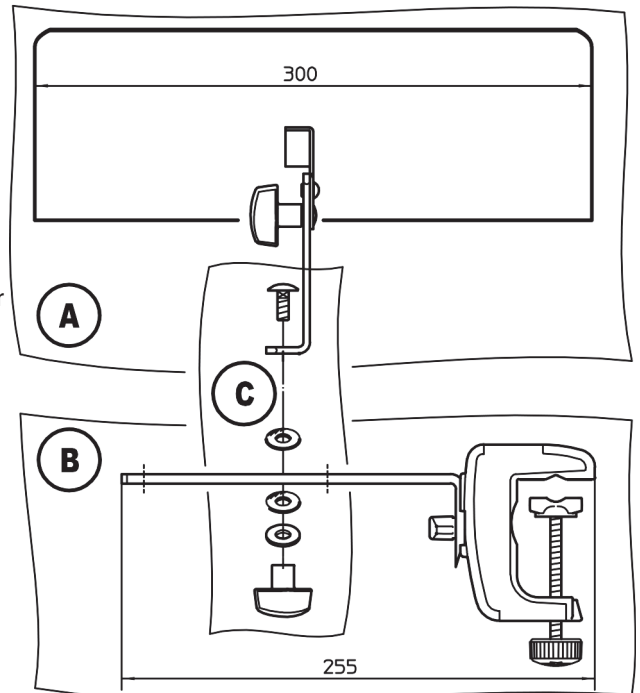
1. Tragkraft der Halterung: max. 2 kg
2. Tragkraft des verwendeten Stativs (zu beachten sind dabei etwaige Lasten wie: Halterungen, Notenhefte, Mikrofonarm, Mikrofon, Ablagen etc.)
3. Das Stativ muss gegen die Gefahr des Kippens geschützt werden:
 - a. konstruktiv durch ausreichende Stabilität und durch angemessen großen Fußkreis;
 - b. belastungsmäßig durch adäquate Verteilung der Lasten (je zentrischer der Schwerpunkt, desto sicherer steht das Stativ)
 - c. Untergrund muss geeignet sein: eben, tragfähig und fest.
4. Vergewissern Sie sich, dass nach der Installation die Schraubverbindungen am Noten- und Konzepthalter, am Stativ und möglichen weiteren Anbauteilen fest angezogen sind und wiederholen Sie diese Prüfungen in regelmäßigen Abständen.
5. BEACHTET: Aufmerksame Handhabung erforderlich, da die Verstellmöglichkeiten Einklemmgefahren bergen.

AUFSTELLANLEITUNG

Halterung zusammenbauen

Die Halterung besteht aus drei Baugruppen, welche miteinander verschraubt werden:

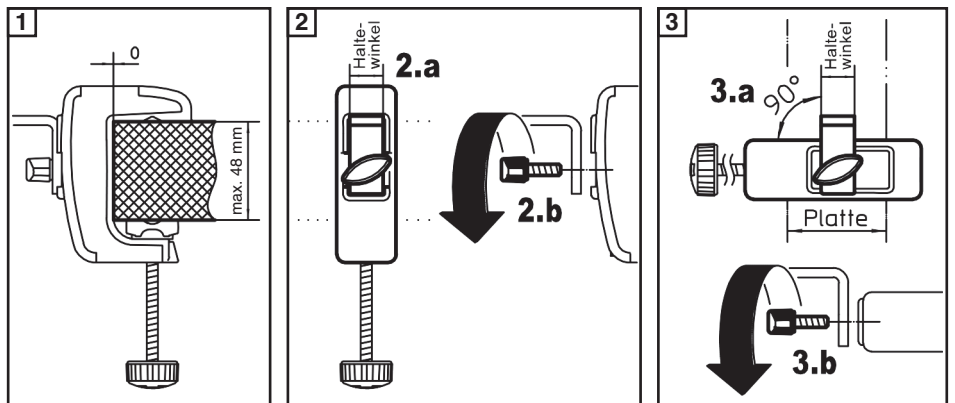
- A** Platte mit verstellbarem Haltewinkel
B Klammer mit Ausleger
C Verschraubungssatz



Wie die Klammer einsetzen?

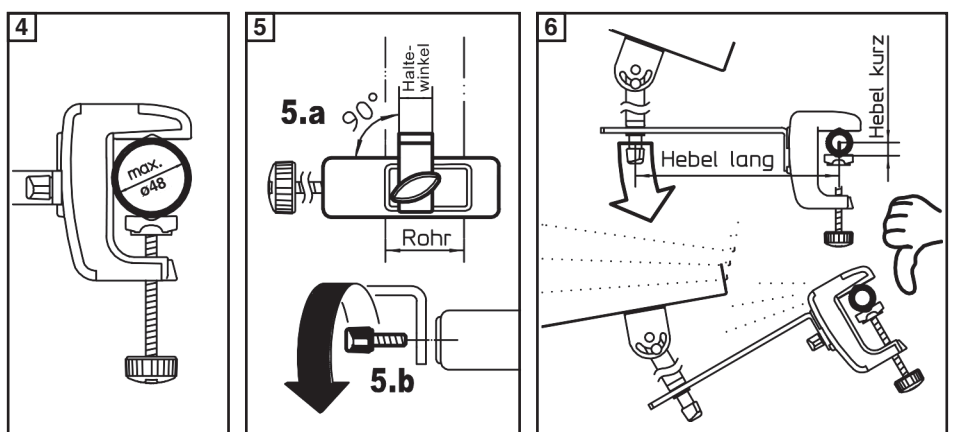
AN PLATTEN

- 1 Klammer bis zum Anschlag an die Platte schieben und Rändelschraube festdrehen.
- 2 WAAGERECHE Platte:
 - a. Der kurze Schenkel des Haltewinkel verläuft parallel mit der U-Klammer.
 - b. Teile durch festes Anziehen der Flügel-schraube gegen Verdrehung sichern.
- 3 SENKRECHTE Platte:
 - a. Der kurze Schenkel des Haltewinkels kreuzt die U-Klammer im 90°-Winkel.
 - b. Teile durch festes Anziehen der Flügel-schraube gegen Verdrehung sichern.



AN ROHREN

- 4 Kerbe im oberen Bereich der Klammer an das Rohr halten und Rändelschraube festdrehen.
- 5 SENKRECHTES Rohr:
 - a. Der kurze Schenkel des Haltewinkels kreuzt die U-Klammer im 90°-Winkel.
 - b. Teile durch festes Anziehen der Flügel-schraube gegen Verdrehung sichern.
- 6 WAAGERECHTES Rohr: Einsatz UNZULÄSSIG!
 Grund: ungünstige Hebelkräfte bewirken ein Verdrehen der U-Klammer um das Rohr, selbst wenn die Klemmschraube sehr fest angezogen ist.

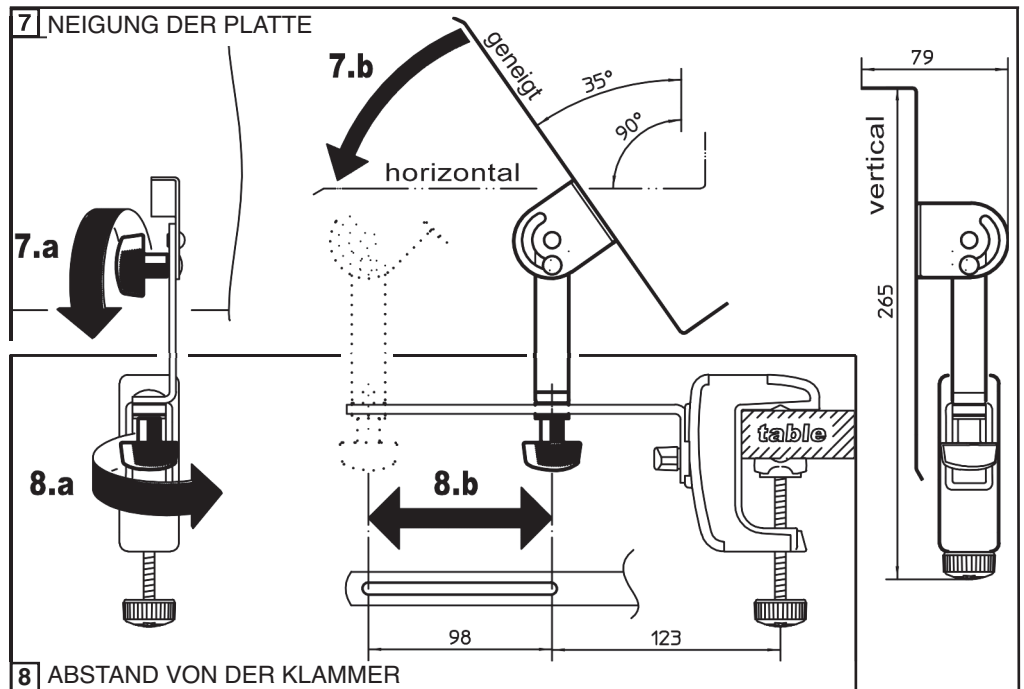


EINSTELLUNGEN & FUNKTIONEN

7 NEIGUNG DER PLATTE

Der Winkel der Auflageplatte kann stufenlos eingestellt werden:

- 7.1 – Gebrauchsstellung:**
35° - 90° (geneigt bis horizontal)
- 7.2 – Transportstellung:**
180° (vertikal)
- a. Auflageplatte festhalten und seitliche Flügelmutter lösen,
b. Auflage wie gewünscht neigen und seitliche Flügelmutter wieder anziehen.



8 ABSTAND VON DER KLAMMER

Der Abstand des Bildschirms zum Stativrohr kann ebenfalls stufenlos verstellt werden.

- a. Auflageplatte festhalten und untere Flügelmutter lösen,
b. Platte entlang des Schlitzes der Halteschiene verschieben und Flügelmutter wieder festdrehen.

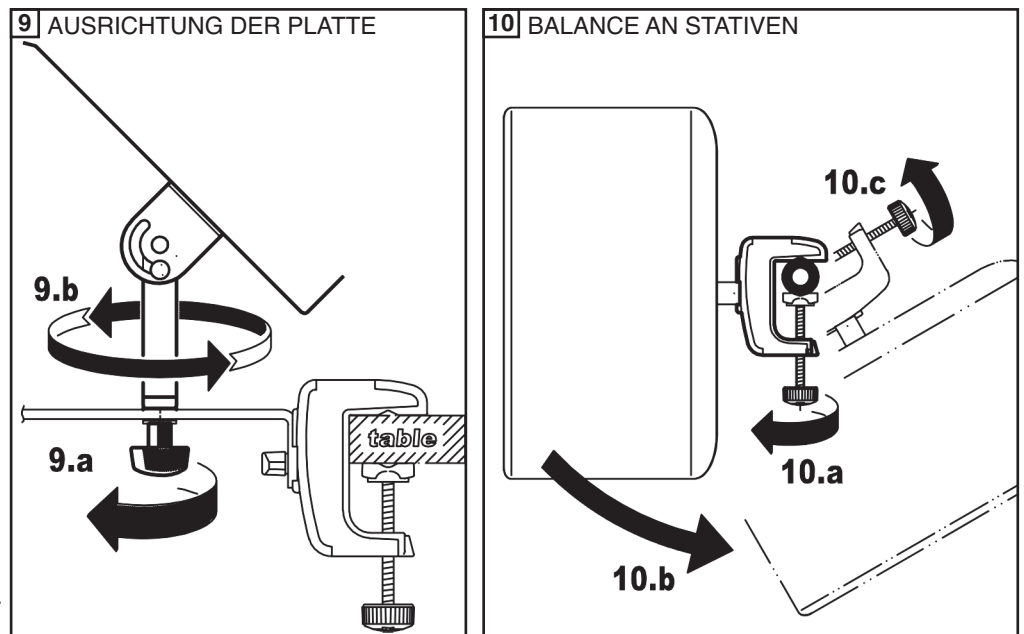
9 AUSRICHTUNG DER PLATTE

- a. Lösen der unteren Flügelmutter,
b. Platte verdrehen und die Flügelmutter wieder festziehen.

10 BALANCE AN STATIVEN

Ein Stativ steht umso sicherer, je zentraler sein Schwerpunkt liegt. Erreicht wird dies durch die gleichmäßige Verteilung der Lasten. Dabei hilft, daß der Haltearm in jeder Richtung verdreht und befestigt werden kann:

- a. Lösen der Klemmschraube der U-Klammer,
b. Verdrehen der kompletten Halterung,
c. Klemmschraube wieder anziehen.



TECHNISCHE DATEN

Material	Winkel, Platte: Stahl, pulverbeschichtet, schwarz Gehäuse: Aluminium, pulverbeschichtet, schwarz Verschraubung: Stahl, verzinkt Griffe, Kappen: Kunststoff (PA)
Traglast	Notenhefte, Manuskripte, Bücher max. Belastung: 2 kg, jedoch nur bei entsprechender Eignung des Stativs - ansonsten weniger.
Abmessungen	Platte B x H x T: 300 x 210 x 30 mm Klemmbereich : bis 48 mm Transportmaß B x T x H: 300 x 265 x 79 mm
Gewicht	0,96 kg
Verpackung	Karton: 380 x 320 x 90 mm

PRÜFEN, INSTANDHALTEN, REINIGEN

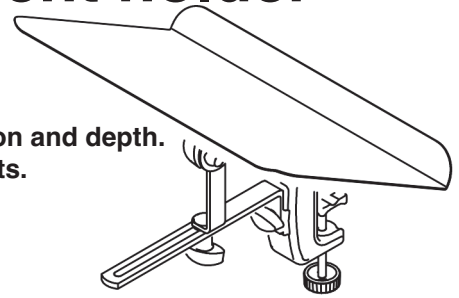
Zur Reinigung am besten ein leicht feuchtes Tuch und ein nicht scheuerndes Reinigungsmittel benutzen.

FEHLERSUCHE (F) und BESEITIGUNG (B)

- F: Der installierte Noten- u. Konzepthalter sieht "schief" aus.
B: Schrauben an Klammer und Haltebügel anziehen.
B: Eignung des Stativs überprüfen.
B: Traglast überprüfen - max. 2 kg.
- F: Stativ neigt zum Kippen.
B: Eignung des Stativs überprüfen.
B: Ausbalancieren der Lasten am Stativ.

11510 Sheet music and document holder

- Versatile mount for mounting the holder to stands and tables
- With a generously sized, surface protecting clamp with a clamping area up to 48 mm
- The music desk can be variably adjusted to the perfect position, direction and depth.
- Dimensions: W x H 300 x 210 mm, Material: steel - is suitable for magnets.

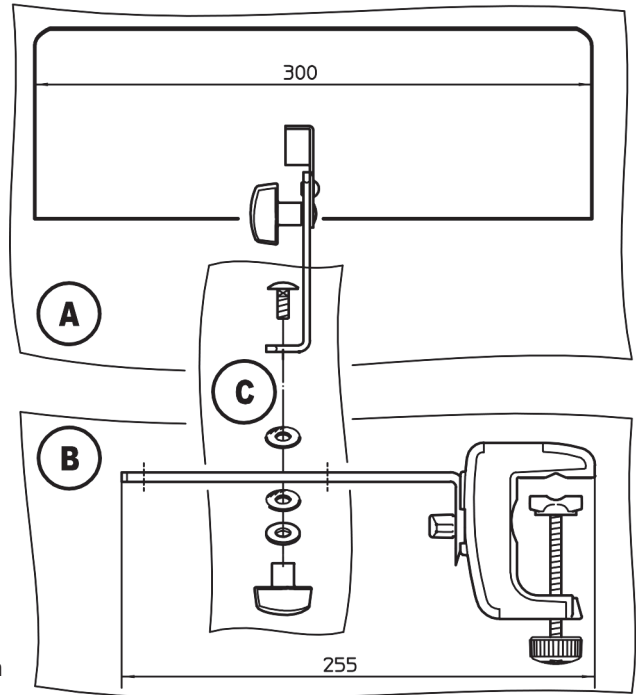


Thank you for choosing this product. The instructions provide directions to all of the important set up and handling steps. We recommend you keep these instructions for future reference.

SAFETY NOTES

Safety is ensured through the proper interaction of the following 5 aspects:

1. Load Bearing Weight of the Music Desk: max 2 kg
2. Load Bearing Weight of the respective stand (please consider all possible loads such as: mount, sheet music books, microphone arm, microphone, trays (etc.))
3. The stand must be protected against the possibility of it falling over:
 - a. the stand's construction provides sufficient stability and has a large base;
 - b. the load should be distributed adequately, i.e. the more centered the weights are - the more secure the stand is.
 - c. The floor must be suitable: even, load bearing and hard.
4. Ensure that the screws are properly tightened on the music stand and document holder, on the stand and on other accessories after the installation are setup. Please check this regularly.
5. NOTE: Careful and attentive handling is required when adjusting the stand - due to the possibility of pinching or wedging your hand.



SETUP INSTRUCTIONS

Assemble the Holder

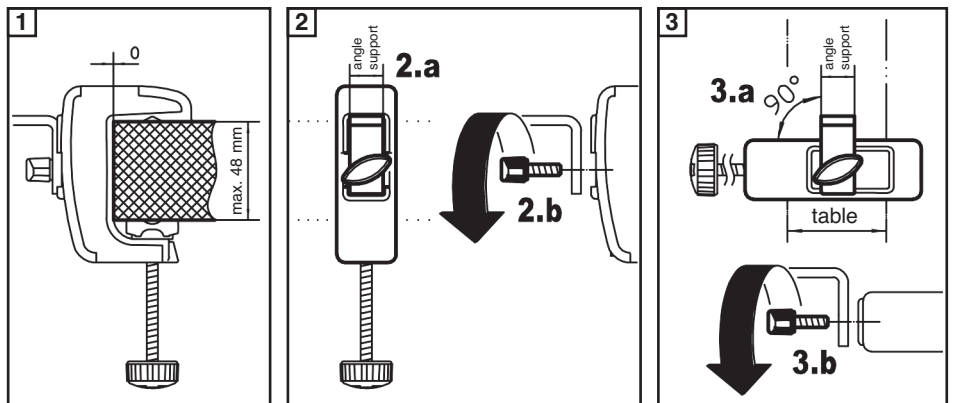
The holder consists of three component groups, which are screwed together:

- A** Music desk with adjustable bracket
B Clamp with extension arm
C Screw set

How is the clamp used?

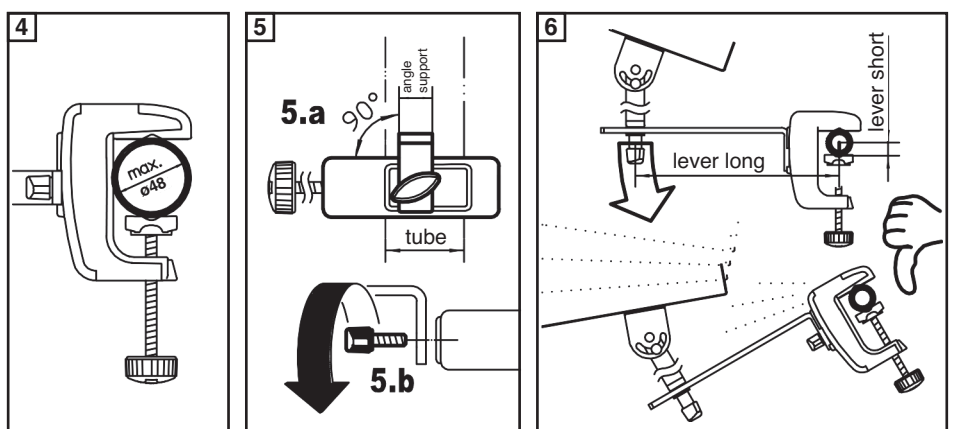
WITH TABLES

- 1 Place the clamp on the table snugly and tighten the finger screw.
- 2 The table is in a HORIZONTAL position:
 - a. The short leg of the bracket is parallel to the U-clamp.
 - b. Secure the part by tightening the finger screw to ensure that it stays in place.
- 3 The table is in a VERTICAL position:
 - a. The short leg of the bracket crosses the U-clamp at a 90° angle.
 - b. Secure the part by tightening the finger screw to ensure that it stays in place.



WITH TUBES

- 4 Place the notch located in the upper section of the clamp next to the tube and tighten the finger screw.
- 5 The tube is in a VERTICAL position:
 - a. The short leg of the bracket crosses the U-clamp at a 90° angle.
 - b. Secure the part by tightening the finger screw to ensure that it stays in place.
- 6 The Tube is in a HORIZONTAL position: THIS IS NOT PERMITTED!
Reason: the leverage forces cause the U-clamp to twist around the tube, even if the clamp screw is very tight.

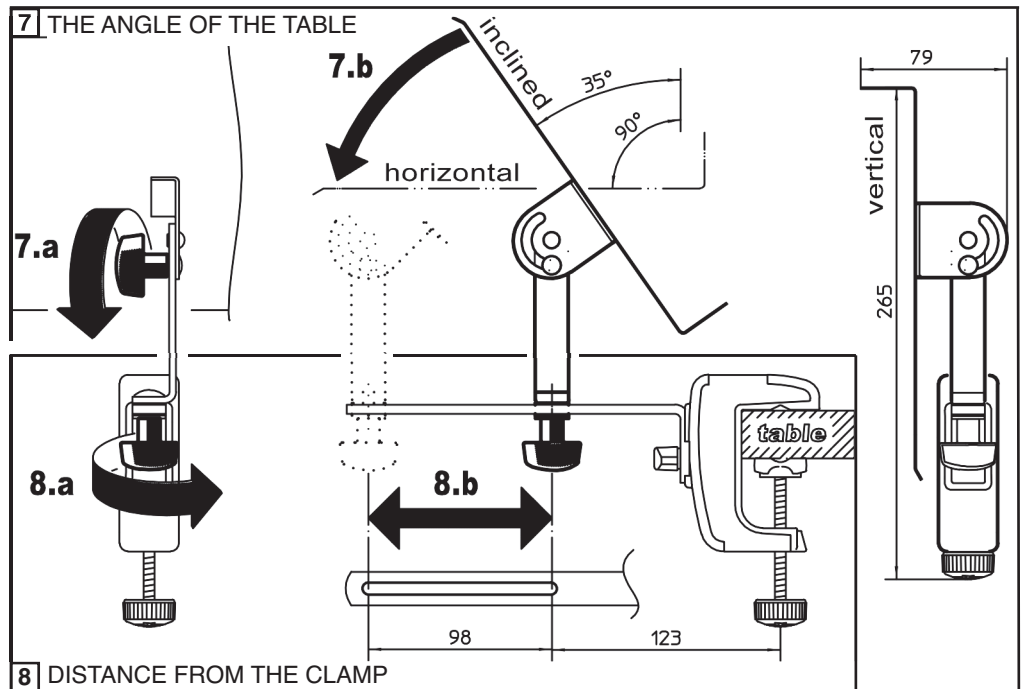


SETTINGS & FUNCTIONS

7 THE ANGLE OF THE TABLE

The angle of the music desk can be adjusted continuously:

- 7.1 – Usage position:
35° - 90° (inclined to horizontal)
- 7.2 – Transport position:
180° (vertical)
- a. Hold the music desk and loosen the wing nut located on the side.
- b. Set the desired angle of the music desk and tighten the wing-nut.



8 DISTANCE FROM THE CLAMP

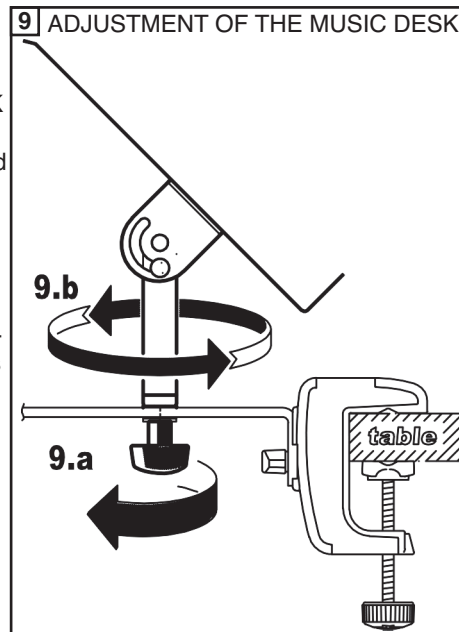
The distance of the monitor to the stand tube can also be variably adjusted.

- a. Hold the music desk and loosen the lower wing nut.
- b. Move the table along the slot of the support rail and tighten the wing-nut.

8 DISTANCE FROM THE CLAMP

9 ADJUSTMENT OF THE MUSIC DESK

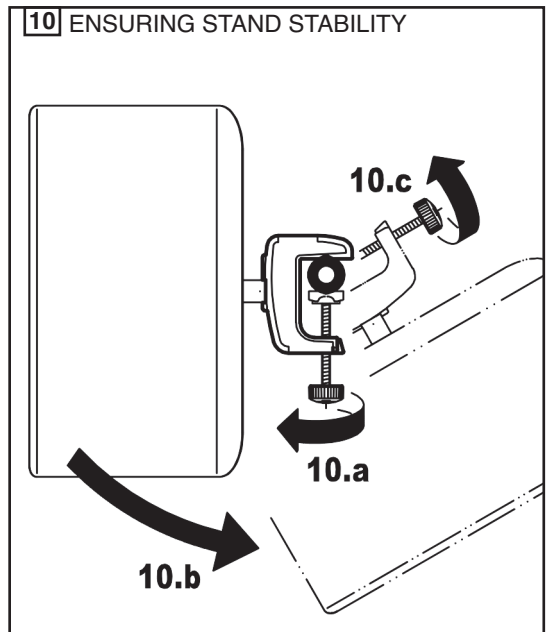
- a. Loosen the lower wing nut,
- b. Place the music desk in the desired direction and tighten the wing-nut.



10 ENSURING STAND STABILITY

The more centered the weights are - the more secure the stand is. This is achieved by distributing the weights equally. To achieve this, it is helpful that the support arms can be moved and affixed in each direction:

- a. Loosen the clamp screw of the U-Clamp,
- b. Turn the entire music stand holder,
- c. Re-tighten the clamp screw.



TECHNICAL DATA

Material	Bracket, music stand: Steel, powder coating, black Housing: Aluminum, powder coating, black Screws: Steel, galvanized Handles, caps, housing: Plastic (PA)
max. load	Sheet music books, manuscripts, books max load: 2 kg, only if the stand is suitable for the respective load if not less weight should be placed on the music desk.
Dimensions	Music Desk W x H x D: 300 x 210 x 30 mm Clamping area : up to 48 mm Transport size W x D x H: 300 x 265 x 79 mm
Weight	0.96 kg
Packaging	Box: 380 x 320 x 90 mm

CHECK, MAINTENANCE, CLEANING

To care for the product use a damp cloth and a non-abrasive cleaning agent.

FAULT-FINDING (F) and REPAIR (R)

- F: The installed Music Sheet and Document Holder is "tilting" to one side.
R: Tighten the screws on the clamp and support arm.
- R: Check to ensure that the stand is suitable for the load.
- R: Check Load bearing weight - max. 2 kg.
- F: The stand is tilting to one side.
R: Check to ensure that the stand is suitable for the load.
- R: Balance the loads on the stand.