

17715 Kegelfuß



KÖNIG & MEYER
Stands For Music

BESTIMMUNGSGEMÄSSER GEBRAUCH

- Das Dreibein dient als Basisstativ diverser Instrumentenkegel:
15214 Trompete - 15224 A/B-Klarinette - 15244 Flügelhorn -
15294 Sopransaxofon - 17731 Englischhorn - 17738 Oboe -
17741 Es/C-Klarinette - Flöten: 17782 - \varnothing 6,5 mm / 17786 - \varnothing 9 mm /
17788 - \varnothing 18 mm

MERKMALE & FÄHIGKEITEN

- M5-Gewindebuchsen für 4 Instrumentenkegel (15214 ff)
- Superkompakt: perfekt für die Tour, Lagerung und Transport
- Standfeste und wackelfreie dank 3-Punkt-Auflage
- Robuste und langlebige Stahlkonstruktion
- Absolut einfache Handhabung ohne Werkzeuge
- Fußkreis \varnothing 352 mm, Gewicht 0,6 kg

Vielen Dank, dass Sie sich für dieses Produkt entschieden haben. Bitte lesen und beachten Sie sorgfältig diese Anleitung. Sie informiert Sie über alle wichtigen Schritte bei Aufbau und Handhabung. Wir empfehlen, sie auch für den späteren Gebrauch aufzubewahren.

SICHERHEITSHINWEISE

- Auf geeigneten, d.h. tragfähigen und ebenen Untergrund achten
- Für maximale Standfestigkeit müssen die drei Füße stets im Winkel von 120° zueinander eingestellt werden. Jede andere Position der Füße mindert die Standfestigkeit und ist unbedingt zu korrigieren.
- Die eingestellte Position (in Funktion oder während der Lagerung) immer sichern durch festes Anziehen der Flügelmutter **c.3**.
- Die Instrumentenkegel müssen fest (bis zum Anschlag) in eine der vier M5-Gewindebuchsen eingeschraubt sein.
- Je mittiger die Traglasten platziert werden, desto besser der Stand:
 - Bei EINEM Kegel empfehlen wir, diesen zentral zu positionieren;
 - Bei MEHREREN Kegeln/Instrumenten raten wir zu einer Verteilung die zu einem möglichst mittigen Schwerpunkt der Gesamt-Traglast führt.
- Die Möglichkeit das Produkt zusammenzuklappen, birgt naturgemäß Einklemmgefahren; umsichtige Handhabung bei Aufbau, Betrieb und Abbau sind daher unverzichtbar

GEBRAUCHSANLEITUNG

1. BESTANDTEILE

Bitte Sichtprüfung vornehmen, ob alle Teile vollständig und in Ordnung sind.

- a** Zentrale Gewindebuchse M5
b Füße (**b.1** M5-Gewinde, **b.2** Parkettschoner)
c Verschraubung (**c.1** 2 x Scheibe rot, **c.2** U-Scheibe, **c.3** Flügelmutter M6)

2. AUFSTELLEN

Das Stativ ist komplett vormontiert. Es muss lediglich in Position gebracht werden.

- 2.1** Im zusammengeklappten Zustand befinden sich die drei Füße übereinander, weshalb sie leicht unterschiedliche Längen aufweisen (183, 198, 213 mm)
- 2.2** Füße verdrehen bis sich drei Winkel 120° bilden.
Diese Konstellation führt zur besten Standfestigkeit.
- 2.3** Schon relativ geringe Abweichungen vom 120° -Winkel zwischen zwei Füßen reduziert die Standfestigkeit erheblich: um ca. 27%, wenn statt 120° beispielsweise 140° eingestellt werden.
- 2.4** Position stets sichern durch Festziehen der zentralen Flügelmutter **c.3**.
- 2.1** Für Transport und Lagerung werden die drei Füße wieder übereinander geschoben

3. KEGEL PLATZIEREN

- 3.1** Je mittiger die Traglasten platziert werden, desto besser der Stand:
- 3.1.1** Bei EINEM Kegel empfehlen wir, diesen zentral zu positionieren;
- 3.1.2** Bei MEHREREN Kegeln/Instrumenten raten wir zu einer Verteilung die zu einem möglichst mittigen Schwerpunkt der Gesamt-Traglast führt.
- 3.2** Die Instrumentenkegel müssen fest (bis zum Anschlag) in eine der vier M5-Gewindebuchsen eingeschraubt sein.

WARTUNG, PFLEGE

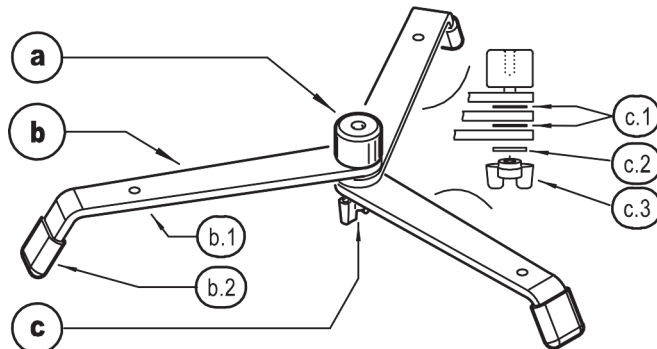
- Bei Wartungsarbeiten auf evtl. Gefährdungen achten (Einklemmen, Anstoßen)
- Zur Reinigung ein leicht feuchtes Tuch und ein nicht scheuerndes Reinigungsmittel benutzen

FEHLERSUCHE (F) & BESEITIGUNG (B)

- F: Stativ wackelt: B: Boden prüfen; B: Streben auf Geradheit prüfen
B: Parkettschoner ersetzen; B: Verschraubung **c** nachziehen
- F: Instrument wackelt: B: Kegel festdrehen; B: Verschraubung **c** prüfen

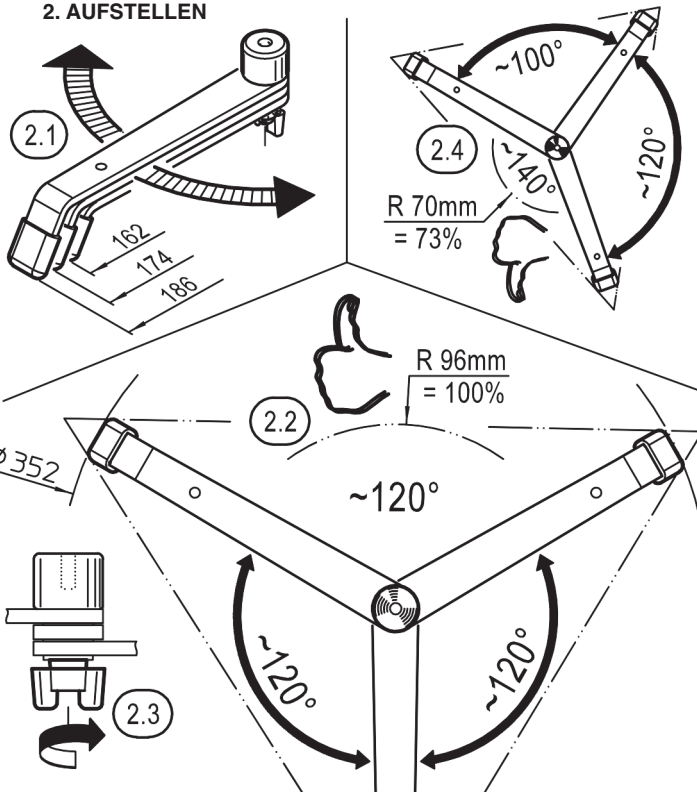
TECHNISCHE DATEN

Material	Füße: Stahl, pulverbeschichtet, schwarz Gewindebuchse, U-Scheibe: Stahl, verzinkt Parkschoner: TPE, schwarz - Fiberscheibe, rot
Traglast	Instrumentenkegel mit passendem Instrument (bis zu 4)
Abmessungen	Aufstellmaß: \varnothing 352 mm
Gewicht	0,6 kg
Verpackung	Karton: 65 x 65 x 200 mm

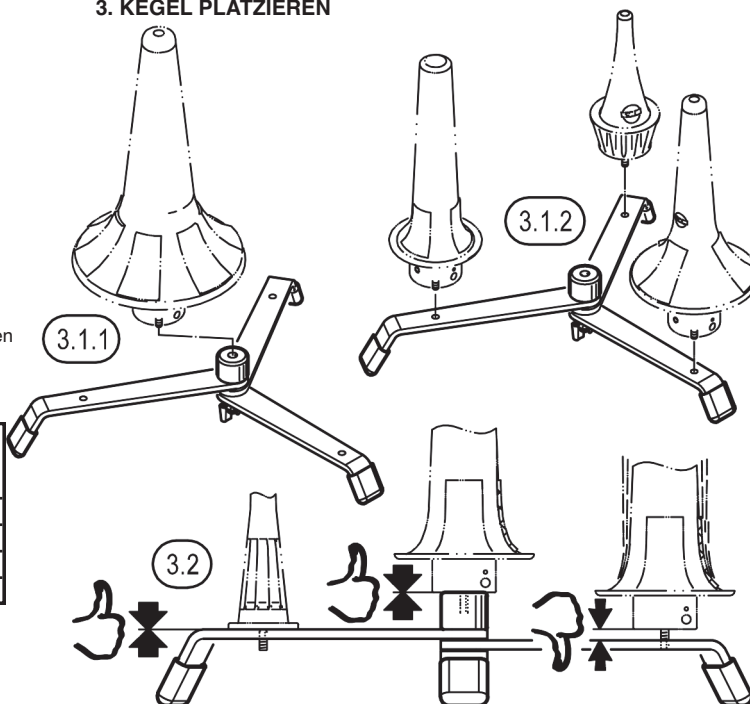


1. BESTANDTEILE

2. AUFSTELLEN



3. KEGEL PLATZIEREN



17715 Peg base

INTENDED USE

- The tripod serves as a base stand for various instrument pegs:
15214 trumpet – 15224 A/B clarinet – 15244 Flugelhorn –
15294 Soprano saxophone – 17731 English horn – 17738 Oboe –
17741 Eb/C clarinet – flutes: 17782 - diameter 6.5 mm / 17786 diameter
9 mm / 17788 diameter 18 mm

FEATURES AND CAPABILITIES

- M5 threaded bushes for four instrument pegs (15214 ff)
- Super compact: perfect for touring, storage, and transportation
- Stable and wobble-free thanks to three-point support
- Robust and durable steel construction
- Absolutely easy handling without tools
- Base circle diameter 352 mm, weight 0.6 kg

Thank you for choosing this product. Please read and follow these instructions carefully. It informs you about all important steps necessary for safe installation and operation. We recommend that you keep them for future reference.

SAFETY INSTRUCTIONS

- Ensure a suitable (i.e. stable and level) surface
- For maximum stability, the three feet must always be at an angle of 120° to each other. Any other position of the feet reduces the stability and must be corrected.
- Always secure the set position (in function or during storage) by firmly tightening the wing nut **c.3**.
- The instrument pegs must be firmly screwed (up to the stop) into one of the four M5 threaded bushes.
- The more centrally the loads are placed, the better the stability:
 - For ONE peg, we recommend positioning it in the center;
 - For MULTIPLE pegs/instruments, we recommend a distribution that results in the center of gravity of the total load being as central as possible.
- The possibility of folding the product naturally harbors the risk of entrapment; careful handling during assembly, operation, and dismantling is therefore essential

INSTRUCTIONS FOR USE

1. COMPONENTS

Please visually check whether all parts are present and in order.

- a** Central threaded bush M5
- b** Feet (**b.1** M5 thread, **b.2** parquet protectors)
- c** Screw connection (**c.1** 2 x washer red, **c.2** washer, **c.3** nut wing M6)

2. SET-UP

The stand is completely pre-assembled. It simply needs to be put in position.

- 2.1** When folded, the three feet are on top of each other; they therefore have slightly different lengths (183, 198, 213 mm)
- 2.2** Twist the feet until three angles of 120° each are formed. This constellation provides the best stability.
- 2.3** Even relatively small deviations from the 120° angle between two feet can considerably reduce the stability: by approx. 27% if, instead of 120°, 140° is set.
- 2.4** Always secure the position by tightening the central wing nut **c.3**.

3. PLACE PEG

- 3.1** The more centrally the loads are placed, the better the stability:
 - 3.1.1** For ONE peg, we recommend positioning it in the center;
 - 3.1.2** For MULTIPLE pegs/instruments, we recommend a distribution that results in the center of gravity of the total load being as central as possible.
- 3.2** The instrument pegs must be firmly screwed (up to the stop) into one of the four M5 threaded bushes.

MAINTENANCE, CARE

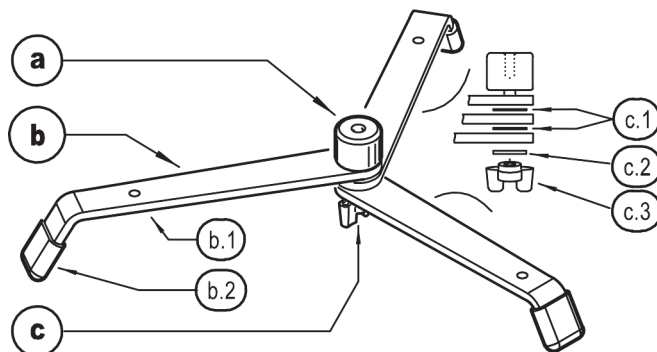
- During maintenance work, pay attention to possible hazards (jamming, bumping)
- For cleaning, use a slightly damp cloth and a non-abrasive cleaning agent

FAULT-FINDING (F) and REPAIR (R)

- F: Tripod wobbles: R: Check surface; R: Check struts for straightness
R: Replace parquet protector; R: Tighten screw connection **c**
- F: Instrument wobbles: R: Tighten peg; R: Check screw connection **c**

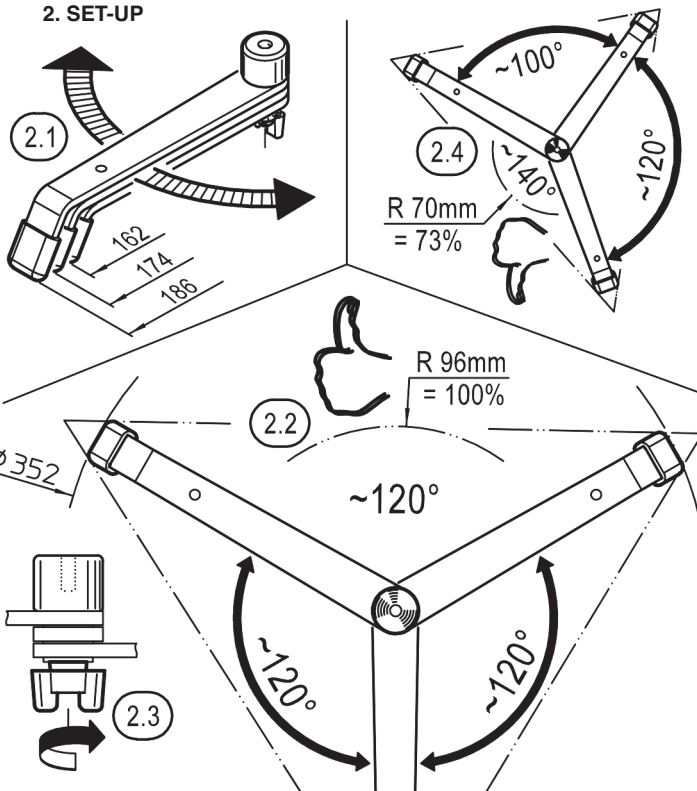
TECHNISCHE DATEN

Material	Feet: Steel, powder coated, black Threaded bush, washer: Steel, galvanized Parquet protector: TPE, black - Fiber disc, red
Load capacity	Instrument peg with matching instrument (up to four)
Dimensions	Set-up dimension: diameter 352 mm
Weight	0.6 kg
Packaging	Carton: 65 x 65 x 200 mm



1. COMPONENTS

2. SET-UP



3. PLACE PEG

