

# 18807 Universalhalter

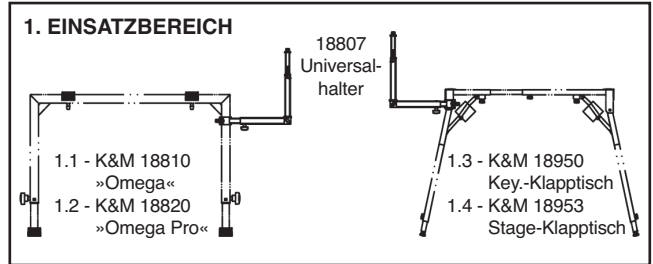
## BESTIMMUNGSGEMÄSSER GEBRAUCH

- Haltebügel zur Befestigung von Zubehör\* an den »Omega«-Keyboardtischen (18810, 18820) sowie den Klapptischen (18950, 18953)

## MERKMALE & FÄHIGKEITEN

- Stufenlos einstellbar in Höhe, Abstand und Ausrichtung (360°)
- Die Befestigung erfolgt an einem der Standbeine des Keyboardstativs
- Anschlussgewinde 3/8" bzw. 5/8" (Adapter); Gewicht 1,61 kg
- \* Zubehör: Notenablage (18805), Adapter für Bildschirme (19685), iPad-Stativhalter (z.B. 19712), Tablet-PC-Stativhalter (19742, 19790, 19795) Mikrofonschwenkarme (z.B. 211), Schwanenhäuse (z.B. 223)

Vielen Dank, dass Sie sich für dieses Produkt entschieden haben. Diese Anleitung informiert Sie über alle wichtigen Schritte bei Aufbau und Handhabung. Wir empfehlen, sie auch für den späteren Gebrauch aufzubewahren.



## 2. BESTANDTEILE

### SICHERHEITSHINWEISE

- Sichtprüfung vornehmen: beschädigte Bauteile dürfen nicht eingesetzt werden - bzw. erst nach einer qualifizierten Reparatur oder einem Austausch.
- Grundsätzlich auf feste und ordnungsgemäße Verschraubungen achten.
- Beachten Sie die Angaben der Aufbauanleitung, insbesondere die ordnungsgemäße Verwendung der Ausgleichsadapter **d** bei den Klapptischen 18950 und 18953
- Der Klemmwinkel **c** darf nur mit Schlitzen nach unten montiert werden.
- Beim Ändern der Einstellungen (Höhe, Richtung, Abstand) ist stets auf die Sicherheit der Traglast zu achten oder diese ggf. vorher zu entfernen.
- Beachten Sie die Sicherheitshinweise des verwendeten Keyboardstativs

### AUFBAUANLEITUNG

#### 1. EINSATZBEREICH

- 1.1/1.2 Keyboard-Tisch »Omega« 18810/18820 - OHNE Ausgleichsadapter **d**  
1.3/1.4 Keyboard-Klapptisch 18950/18953 - MIT Ausgleichsadapter **d**

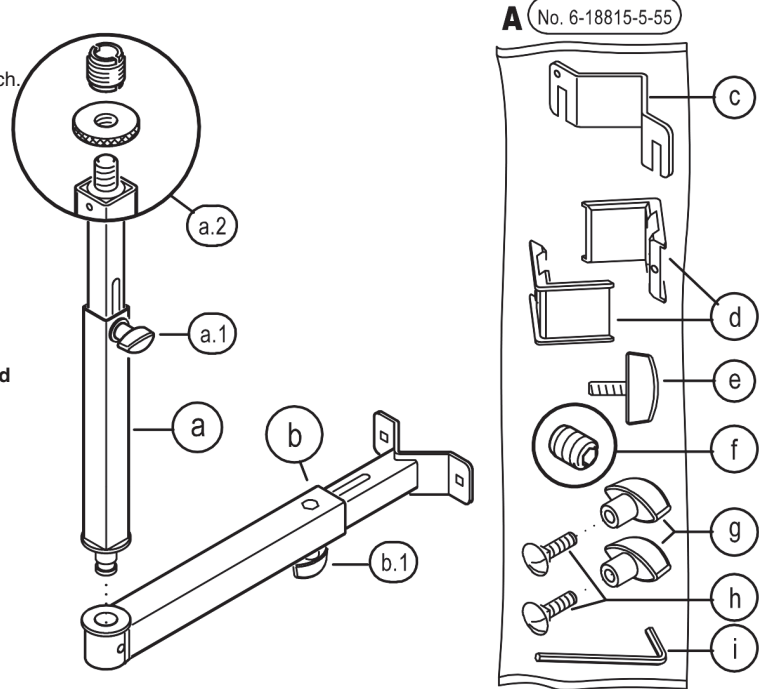
#### 2. BESTANDTEILE

Bitte Sichtprüfung vornehmen, ob alle Teile vorhanden und soweit erkennbar in Ordnung sind, insbesondere die Schraubverbindungen.

**a** Stand-/Auszugrohr + **a.1** Klemmmutter M6 für Höheneinstellung  
**a.2** Anschlussgewinde 3/8", Rändelscheibe, Reduzierung 5/8"

**b** Ausleger-/Vestellrohr + **b.1** Klemmmutter M6 für Abstandseinstellung

ZUBEHÖRBEUTEL **A** (6-18815-5-55) **f** Gewindestift M6 x 8 mm, SW3  
**c** Klemmwinkel mit Schlitzen **g** 2x Klemmmutter M6, 33 mm breit  
**d** 2x Ausgleichsadapter für 18950/53 **h** 2x Schloßschraube M6 x 20 mm  
**e** Klemmschraube M6 x 17 mm **i** Inbusschlüssel SW3

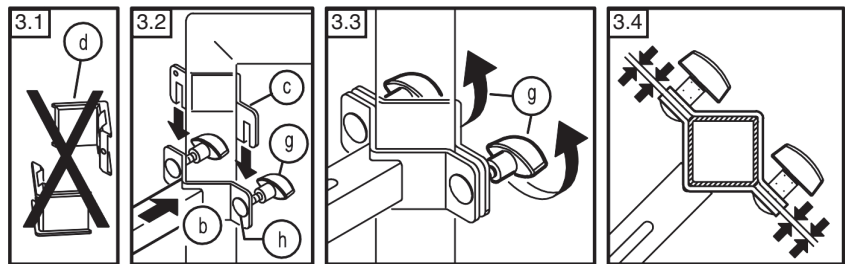


### 3. BEFESTIGUNG AM KEYBOARDSTÄNDER

#### Befestigung am Keyboardtisch »Omega« 18810 und 18820

Der Universalhalter kann an beiden seitlichen Standrohren befestigt werden.

- 3.1 Die Ausgleichsadapter **d** werden nicht benötigt: bitte aussortieren.  
3.2 Schloßschrauben M6 x 20 mm **h** durch die Vierkantlöcher des Auslegerrohrs **b** stecken und beide Klemmmuttern **g** kurz aufschrauben. Winkel des Auslegerrohrs **b** an das Standrohr des »Omega« halten und den losen Klemmwinkel mit Schlitzen **c** von oben über die Schrauben schieben.  
3.3 Beide Klemmmuttern **g** nun festziehen.  
3.4 Der Klemmspalt zwischen den angezogenen Winkeln muss gleich groß sein.

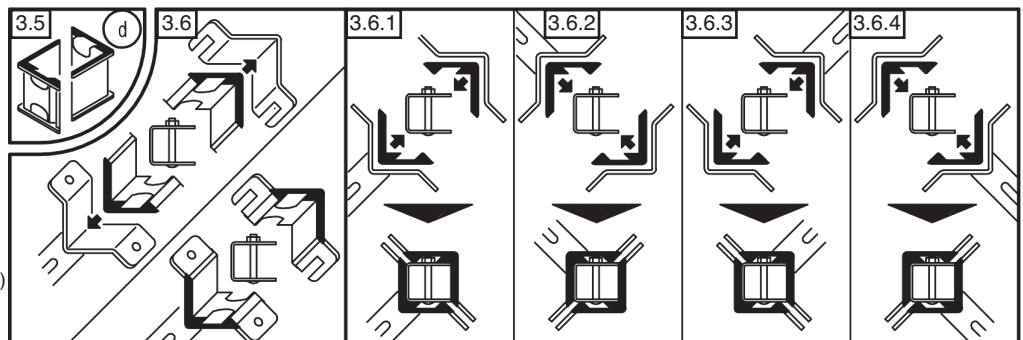


#### Befestigung an K&M-Klapptischen 18950 und 18953

Wir empfehlen zwei Personen zur Montage. Für die Montage eignen sich alle vier Tischecken.

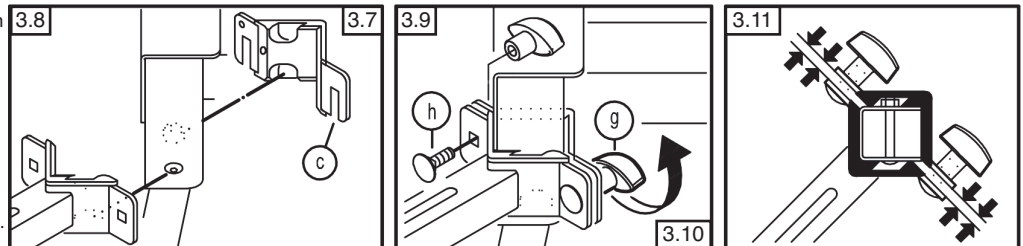
#### VORBEREITUNG:

- 3.5 Beide Ausgleichsadapter **d** werden benötigt: bitte bereitlegen.  
3.6 Beide Ausgleichsadapter **d** wie dargestellt in die jeweiligen Winkel clippen: **WICHTIG:** beide Adapter müssen wegen der Schraubenköpfe entsprechend positioniert werden. Siehe Fig. 3.6.1-4 (von oben gesehen)  
3.7 Klemmwinkel mit Schlitzen **c**: **IMMER** mit Schlitzen nach unten einbauen



#### MONTAGE:

- 3.8 Die vorbereiteten Winkel am gewünschten Bein des Klapptisches anlegen (s. 3.6 - Freimachungen der Ausgleichsadapter **d** beachten).  
3.9 Beide Schloßschrauben **h** zuerst durch die Vierkantlöcher des Winkels am Auslegerrohr **b** schieben - anschließend durch die Schlitze des Klemmwinkels **c**.  
3.10 Klemmmuttern **g** aufbringen und festziehen.  
3.11 Der Klemmspalt zwischen den angezogenen Klemmwinkeln muss beidseitig gleich groß sein.



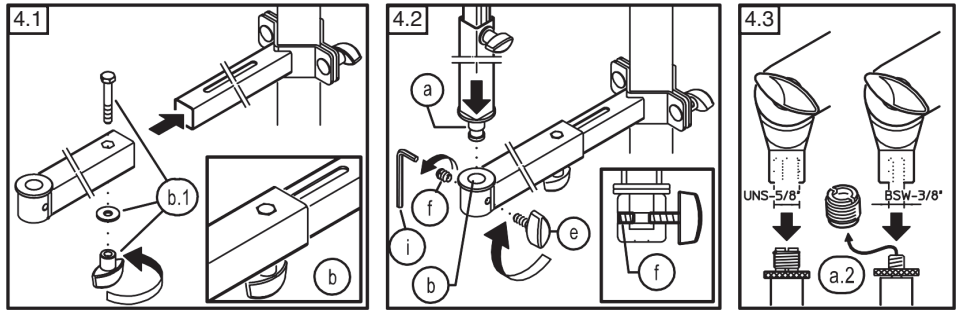
#### 4. MONTAGE DES STAND-/AUSZUGROHRES

##### Zusammenbau der einzelnen Bestandteile

4.1 Ausleger und Verstellrohr kpl. **b** sind werkseitig bereits vormontiert. Die Entfernung der Schraubverbindung **b.1** ermöglicht die Trennung beider Röhre - z.B. zu Wartungs- oder Reinigungszwecken.

4.2 Bolzen des Stand-/Auszugrohres **a** in die Aufnahme des Verstellrohres **b** stecken u. diese Verbindung durch Eindrehen des Gewindestiftes **f** sichern. Dazu den Inbusschlüssel SW3 i benutzen. Diesen Stift so tief eindrehen, dass sich das Stand-/Auszugrohr **a** in der Bohrung zwar noch verdrehen, aber nicht mehr herausziehen lässt. Anschließend die Klemmschraube **e** anziehen.

4.3 Am oberen Ende des Auszugrohres befinden sich: **a.2** ein werkseitig montiertes 5/8"-Reduziergewinde. Jedoch, wenn das ZUBEHÖR 6 mit 3/8"-Gewindebuchsen ausgestattet ist, entfernen Sie dieses Reduziergewinde und nutzen den mit dem Standrohr fest verbundenen 3/8"-Gewindebolzen mitsamt der Rändelscheibe.



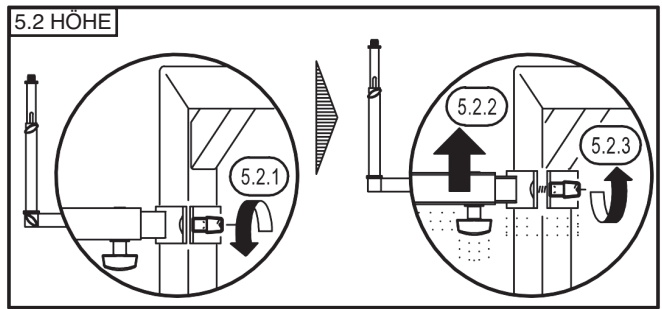
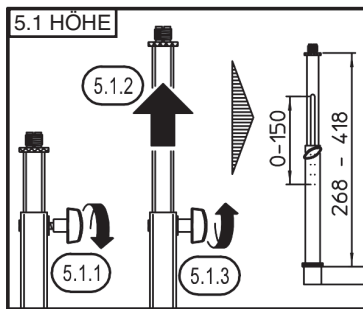
#### BENUTZERHINWEISE / FUNKTIONEN

##### 5. EINSTELLUNGEN

Änderungen der Einstellung(en) ggf. im unbelasteten Zustand vornehmen.

##### 5.1 HÖHE - AUSZUG (0-150 mm)

- 5.1.1 Klemmutter **a.1** leicht lösen
- 5.1.2 Auszug in gewünschte Position schieben.
- 5.1.3 Anschließend Klemmutter wieder festziehen.

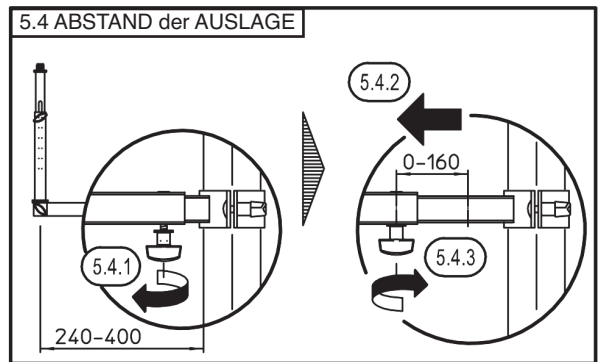
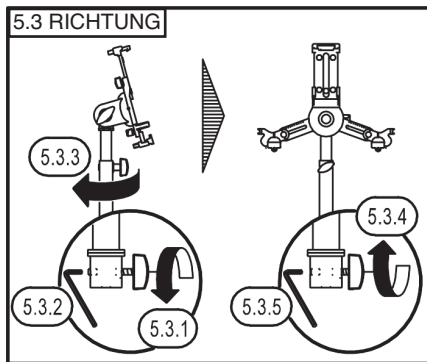


##### 5.2 HÖHE - BEFESTIGUNG

- (nur für 18810, 18820)
- 5.2.1 Beide Klemmmuttern **g** des Klemmwinkels mit Schlitzen **c** lockern.
- 5.2.2 Auslegerrohr **b** und Klemmwinkel mit Schlitzen **c** verschieben.
- 5.2.3 Klemmmuttern wieder fest anziehen.

##### 5.3 RICHTUNG

- 5.3.1 Klemmschraube **e** etwas lösen.
- 5.3.2 Ggf. auch Gewindestift **f** lösen.
- 5.3.3 Universalhalter in gewünschte Richtung drehen.
- 5.3.4 Klemmschraube wieder festdrehen.
- 5.3.5 Ggf. Gewindestift **f** festziehen.



##### 5.4 ABSTAND der AUSLAGE

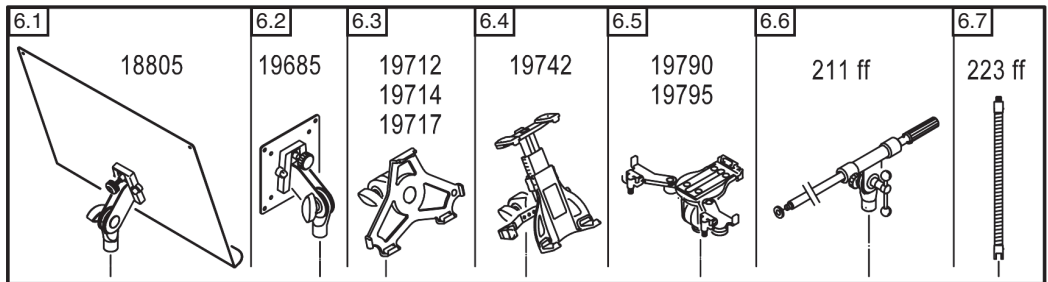
- 5.4.1 Klemme **b.1** leicht lösen.
- 5.4.2 Halterung nach Wunsch verschieben.
- 5.4.3 Klemme wieder festdrehen.

#### 6. ZUBEHÖR

Der Universalhalter 18807 verfügt über einen Gewindebolzen der Größe 3/8" sowie über einen 5/8"-Adapter (siehe **a.2** / 4.3). Das Gegenstück muss über eine passende Gewindebuchse verfügen. Ggf. mit Reduziergewinde arbeiten (z.B. K&M 215).

Beispiele für ZUBEHÖR:

- 6.1 18805 Noten- und Konzepthalter
- 6.2 19685 Adapter für Bildschirme
- 6.3 19712/14/17 iPad-Stativhalter
- 6.4 19742 Tablet-PC-Stativhalter
- 6.5 19790/95 Tablet-PC-Stativhalter
- 6.6 211 ff Schwenkarm
- 6.7 223 ff Schwanenhals



#### 7. ABMESSUNGEN

##### PRÜFEN, INSTANDHALTEN, REINIGEN

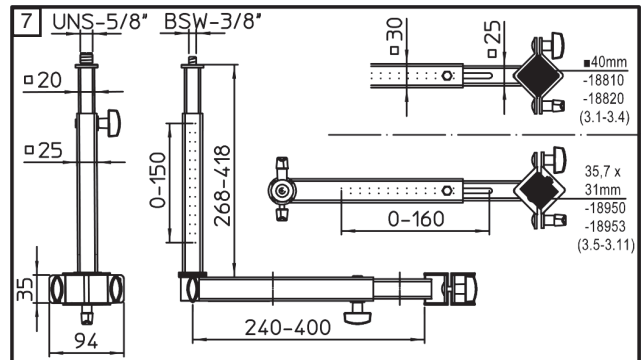
- Wartungsarbeiten stets im unbelasteten Zustand durchführen.
- Bei Wartungsarbeiten auf evtl. Gefährdungen achten (Anstoßen, Herunterfallen).
- Zur Reinigung ein leicht feuchtes Tuch und ein nicht scheuerndes Reinigungsmittel benutzen.

##### FEHLERSUCHE (F) und BESEITIGUNG (B)

F Installation wackelt.

B Überprüfen ob die Teile richtig angeordnet und die Gewinde fest angezogen sind.

- Insbesondere: - Befestigungswinkel (3.4 und 3.11) - Teleskoprohre (5.1 und 5.4) - Verschraubung des Zubehörs (4.3 und 6)



#### TECHNISCHE DATEN / SPEZIFIKATIONEN

Material	Röhre, Winkel: Stahl, pulverbeschichtet schwarz Schrauben, Scheiben, Gewinde: Stahl verzinkt Kunststoffteile: PA, PE, TPE schwarz
Maße	Gewindeanschluss: 3/8" und 5/8" Auslage: 240-400 mm - 160 mm Verstellweg Höhe: 268-418 mm - 150 mm Verstellweg
Gewicht	1,61
Karton	innen: 380 x 136 x 57 mm

# 18807 Universal holder

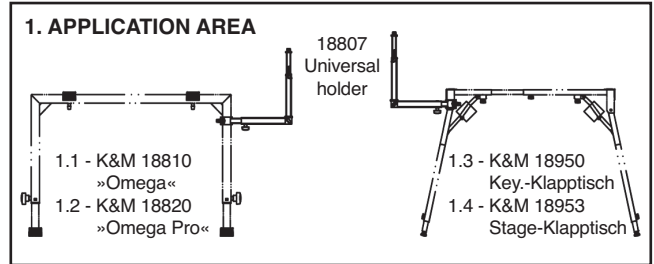
## INTENDED USE

- Retaining bracket for accessories attachment\* to the table-style keyboard stands »Omega« (18810, 18820) and table-style keyboard stands (18950, 18953)

## FEATURES & CAPABILITIES

- Stepless adjustable in height, distance and orientation (360°)
- It is attached to one of the legs of the keyboard stand
- Connection thread 3/8" or 5/8" (adapter); weight 1.61 kg
- \* Accessories: Music holder (18805), Adapter for screens (19685), iPad stand holder (e.g. 19712), Tablet PC stand holder (19742, 19790, 19795) Boom arms (e.g. 211), Goosenecks (e.g. 223)

Thank you for choosing this product. Please read and follow carefully the instructions. They inform you about all the important steps regarding set-up and handling. We recommend to keep the instruction for future reference.



## 2. COMPONENTS

### SAFETY INSTRUCTIONS

- Perform visual inspection: damaged components must not be used except after a professional repair or replacement.
- Generally, ensure that the screw connections are tight and correct.
- Observe assembly instructions, especially the correct use of the compensation adapter **d** for the table-style keyboard stands 18950 and 18953.
- The clamping angle **c** may only be mounted with slots facing downwards.
- When changing the settings (height, direction, distance) always ensure that the load is safe or if necessary, remove the load before.
- Please observe the safety instructions of the used keyboard stand.

### ASSEMBLY INSTRUCTIONS

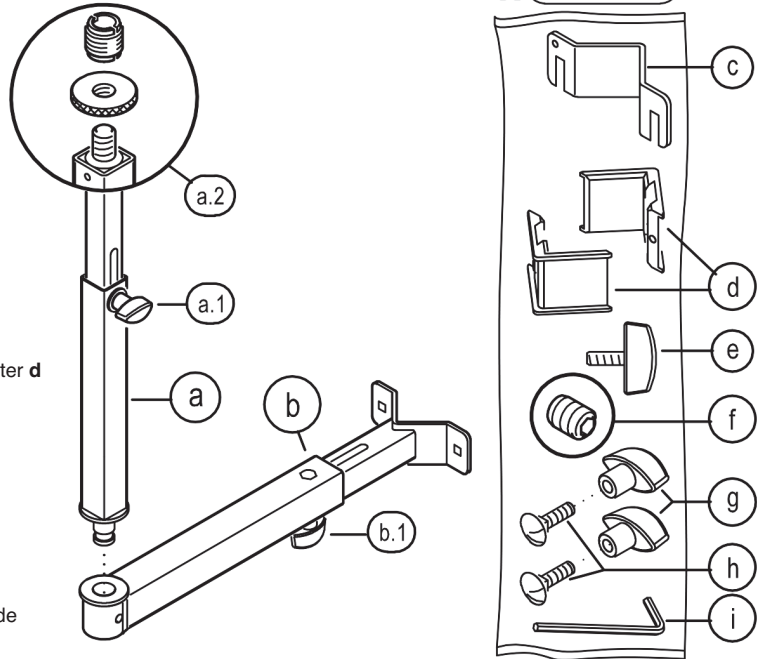
#### 1. APPLICATION AREA

- 1.1/1.2 Table-style keyboard stands »Omega« 18810/18820 - WITHOUT compensation adapter **d**
- 1.3/1.4 Table-style keyboard stand 18950/18953 - WITH compensation adapter **d**

#### 2. COMPONENTS

Please make a visual inspection, whether all parts are present and if so, whether they are recognisably in order, especially the screw connections.

- a** Stand/extension tube + **a.1** Clamping nut M6 for height adjustment  
**a.2** Connection thread 3/8", Knurled disc, Reduction 5/8"
- b** Boom/adjustment tube + **b.1** Clamping nut M6 for distance setting
- ACCESSORIES BAG A (6-18815-5-55)**
- c** Clamping bracket with slots
- d** 2x Compensation adapter for 18950/53
- e** Clamping screw M6 x 17 mm
- f** Set screw M6 x 8 mm, SW3
- g** 2x Clamping nut M6, 33 mm wide
- h** 2x Carriage bolt M6 x 20 mm
- i** Allen key SW3

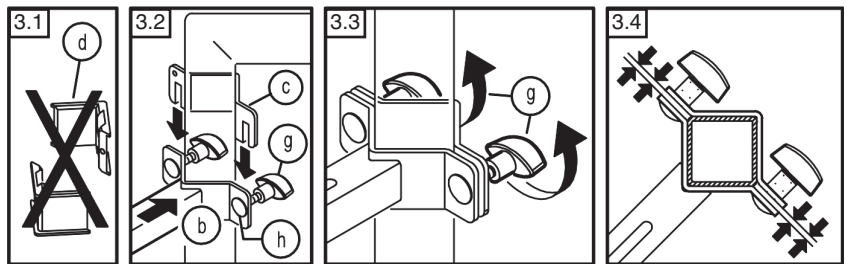


### 3. MOUNTING ON THE KEYBOARD STAND

#### Mounting on the Table-style keyboard stand »Omega« 18810 and 18820

The universal holder can be attached on each lateral standtube.

- 3.1 The compensation adapters **d** are not required: please sort them out.
- 3.2 Lock screws M6 x 20 mm **h** through the square holes of the boom/adjustment tube **b** and slightly screw on both clamping nuts **g**. Hold the angle of the boom tube **b** against the stand tube of the »Omega« and slide the loose clamping bracket with slots **c** from above over the screws.
- 3.3 Now tighten both clamping nuts **g**.
- 3.4 The clamping gap between the tightened angles must have the same size.

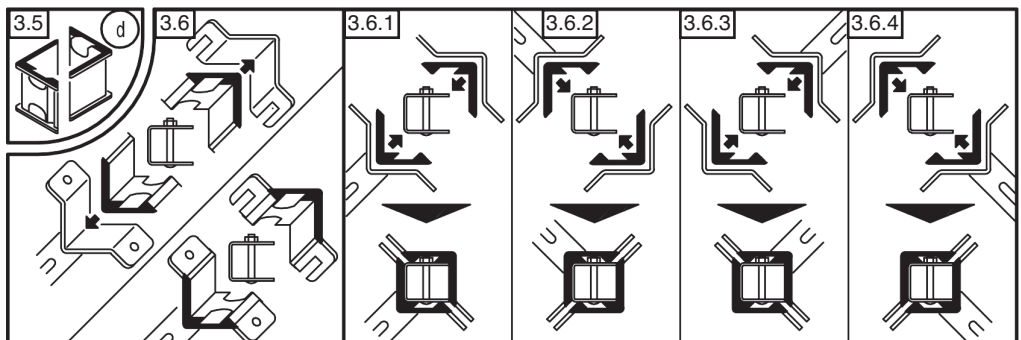


#### Mounting on K&M Table-style keyboard stands 18950 and 18953

We recommend two persons for the mounting. All four table corners are suitable for mounting.

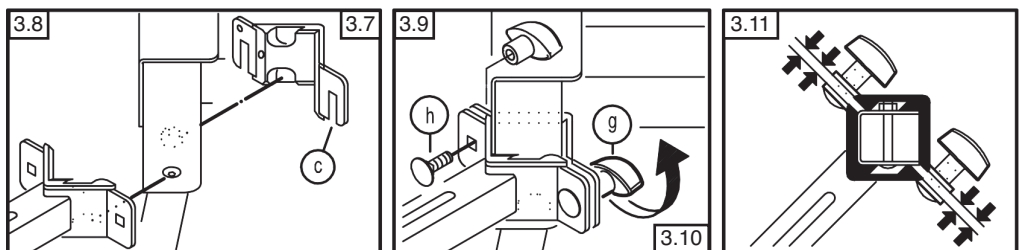
#### PREPARATION:

- 3.5 Both compensation adapters **d** are required: please hold them ready.
- 3.6 Clip both compensation adapters **d** in the respective angles as shown: **IMPORTANT!** Due to the screw heads both adapters have to be positioned accordingly, see Fig. 3.6.1-4 (seen from above)
- 3.7 Clamping angle with slots **c**: **ALWAYS** install with slots face down



#### ASSEMBLY:

- 3.8 Place the prepared angles on the chosen leg of the folding table (see 3.6 - clear compensation adapters **d**).
- 3.9 Slide both carriage bolts **h** first through the square holes of the bracket on the boom/adjustment tube **b** and then through the slots of the clamping angle **c**.
- 3.10 Fit and tighten the clamping nuts **g**.
- 3.11 The clamping gap between the tightened clamping angles should both have the same size.





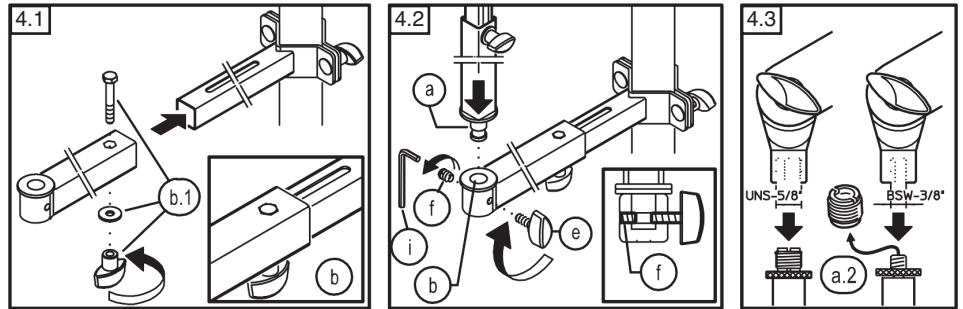
#### 4. MOUNTING THE STAND/EXTENSION TUBE

##### Assembly of the individual components

**4.1** Boom arm and adjustable tube cpl. **b** are already pre-assembled ex-factory. The removal of the screw **b.1** enables the separation of both tubes, e.g. for maintenance or cleaning purposes.

**4.2** Insert bolts of the stand/extension tube **a** into the holder of the adjustable tube **b** and secure connection by screwing the set screw **f**. Use Allen key SW3 **i** for this purpose. The set screw has to be screwed in the stand/extension tube until you can still turn the set screw but not remove it. Subsequently tighten the clamping screw **e**.

**4.3** At the upper end of the extension tube you will find **a.2** an ex-factory mounted 5/8" reduction thread. However, if the ACCESSORIES **6** are furnished with 3/8" threaded bushes, remove the above-mentioned reduction thread and use the 3/8" threaded bolt together with the thumb wheel that is firmly connected to the standtube.



#### USER INSTRUCTIONS / FUNCTIONS

##### 5. SETTINGS

Undertake setting(s) changes if necessary, under unloaded condition.

##### 5.1 HEIGHT - EXTRACTION (0-150 mm)

- 5.1.1 Slightly loosen clamping nut **a.1**.
- 5.1.2 Slide the pull-out to the desired position.
- 5.1.3 Then retighten the clamping nut.

##### 5.2 HEIGHT - FASTENING (only for 18810, 18820)

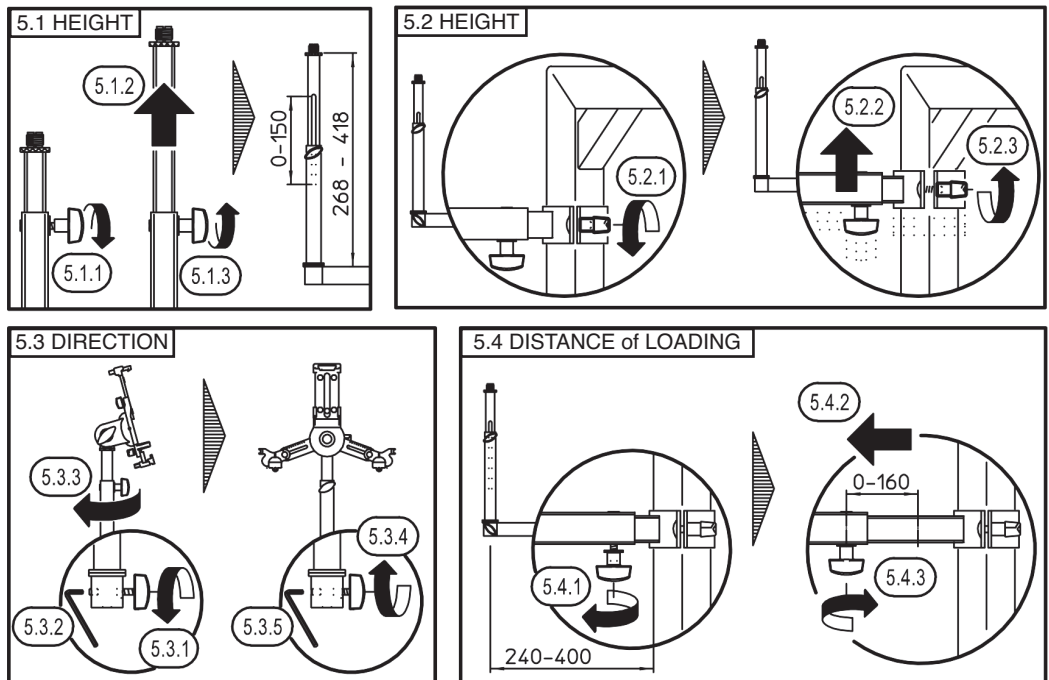
- 5.2.1 Loosen both clamping nuts **g** of the clamping angle with slots **c**.
- 5.2.2 Position boom/adjustment **b** and clamping angle with slots **c**.
- 5.2.3 Tighten the clamping nuts again.

##### 5.3 DIRECTION

- 5.3.1 Loosen clamping screw **e** slightly.
- 5.3.2 If necessary, also loosen set screw **f**.
- 5.3.3 Turn the universal holder in chosen direction.
- 5.3.4 Retighten the clamping screw.
- 5.3.5 If necessary, tighten set screw **f**.

##### 5.4 DISTANCE of LOADING

- 5.4.1 Slightly loosen clamp **b.1**.
- 5.4.2 Move the holder as required.
- 5.4.3 Tighten the clamp again.

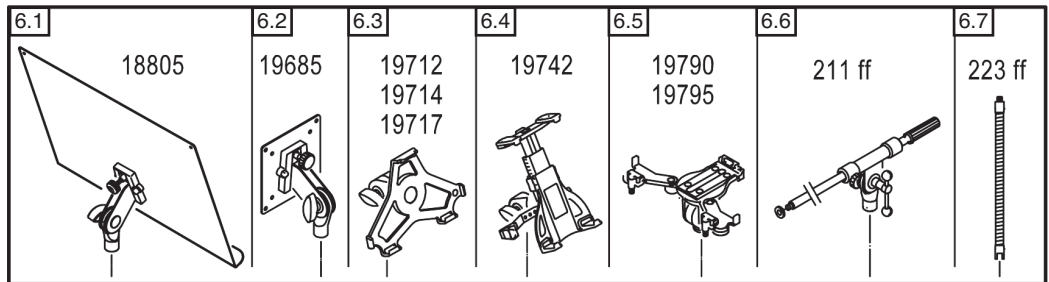


##### 6. ACCESSORIES

The universal holder 18807 has a threaded bolt size 3/8" and 5/8" adapter (see **a.2** / **4.3**). The counterpart must be connected via a suitable threaded bushing. If necessary, use a thread adapter (e.g. K&M 215).

Examples of ACCESSORIES:

- 6.1 18805 Sheet music and concept holder
- 6.2 19685 Adapter for screens
- 6.3 19712/14/17 iPad stand holder
- 6.4 19742 Tablet PC stand holder
- 6.5 19790/95 Tablet PC stand holder
- 6.6 211 Boom arm
- 6.7 223 Gooseneck



##### 7. DIMENSIONS

##### CHECK, MAINTAIN, CLEAN

- Always carry out maintenance work under unloaded condition.
- Watch out for possible hazards during maintenance work (bumping, falling down).
- Use a slightly damp cloth and a non-abrasive cleaning agent for cleaning.

##### FAULT-FINDING (F) and REPAIR (R)

**F** Installation wobbles.

**R** Check if the parts are correctly arranged and the threads are tightened.

- In particular: - Mounting bracket (**3.4** and **3.11**) - Telescopic tubes (**5.1** and **5.4**) - Screw connections of accessories (**4.3** and **6**)

##### TECHNICAL DATA / SPECIFICATIONS

Material	Tubes, angle: steel, powder-coated black Screws, washers, threads: galvanised steel Plastic parts: PA, PE, TPE black
Dimensions	Threaded connection: 3/8" and 5/8" Arm: 240-400 mm - 160 mm adjustment range Height: 268-418 mm - 150 mm adjustment range
Weight	1.61
Cardboard	inside: 380 x 136 x 57 mm

